

**2018年10月期第1四半期**  
(17/11～18/1)

**決算短信説明資料**

**萩原工業株式会社**  
(東1 コード番号:7856)

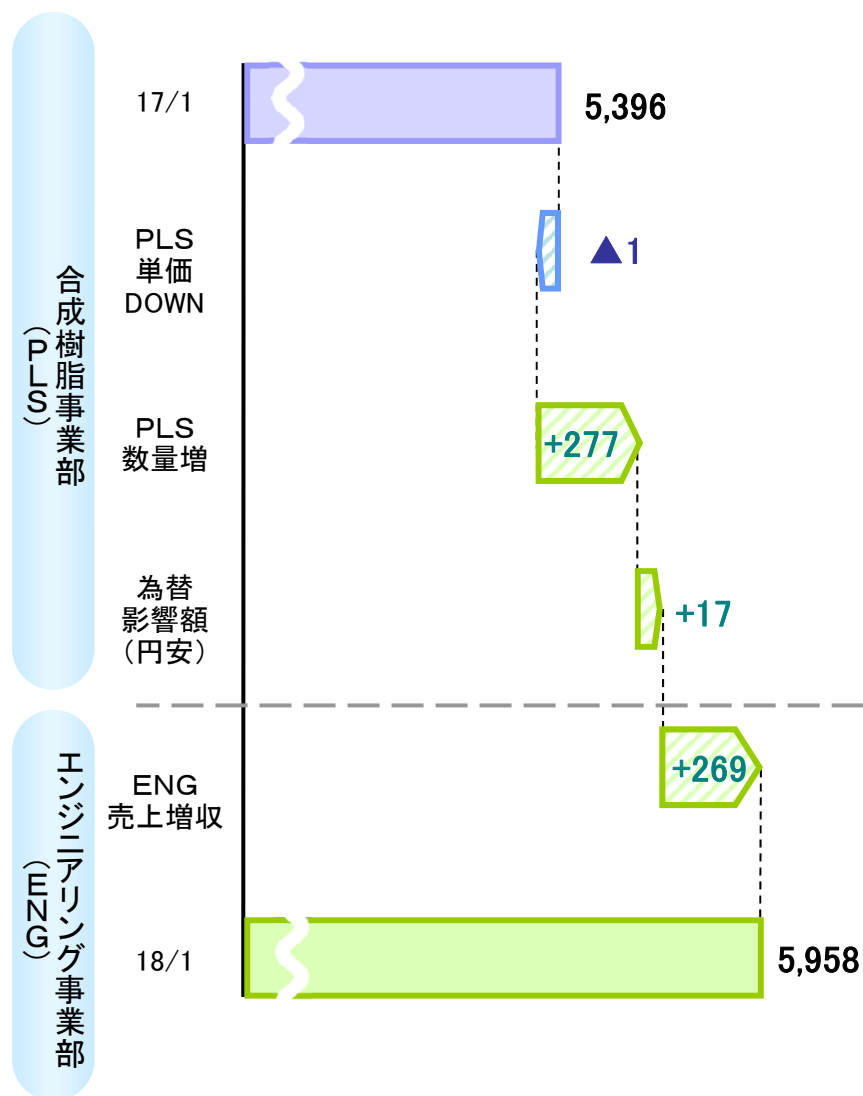
# 目 次

## I .2018年10月期第1四半期 決算業績と主要事項

売上分析(連結)	-3
営業利益分析(連結)	-4
セグメント・子会社概況	-5
B/S(連結)	-6
たな卸資産・売上債権の 回転日数(連結)	-7
業績一覧(連結・単体)	-8,9

## II .補足資料 -10~15

## I-1 売上分析(連結)



### ■用途別売上高

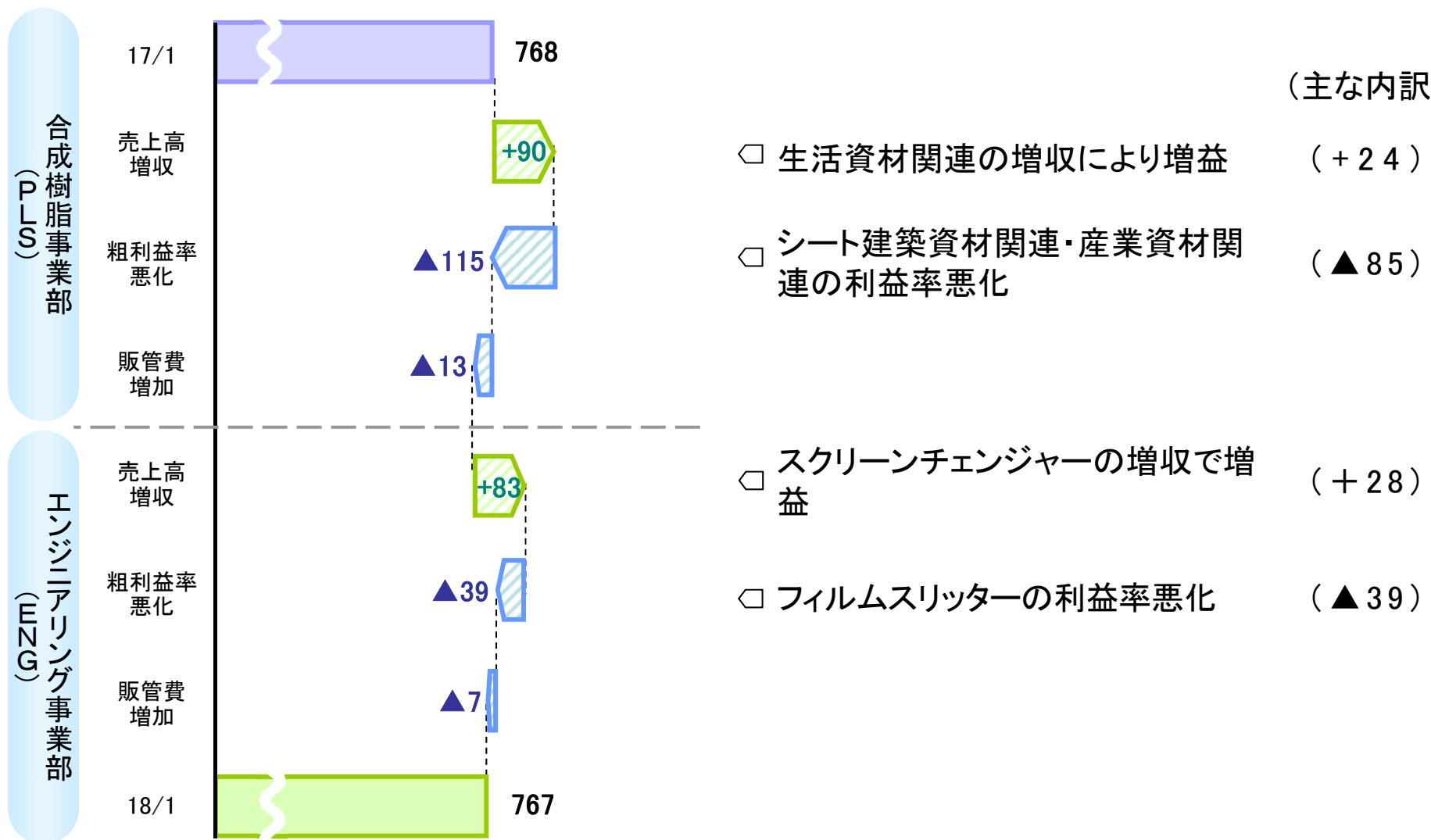
(単位:百万円)

用 途	18/1期			17/1期
	実績	構成比	伸び率	
工事用シート、メッシュ、土のう シート・建築資材関連	1,349	22.6	+5.5%	1,279
バルチップ、フレコン袋 産業資材関連	2,012	33.8	+5.3%	1,910
粘着用クロス、人工芝用原糸 生活資材関連	954	16.0	+10.9%	860
仕入商品等 その他合成樹脂	226	3.8	+13.0%	200
スリッター、再生機、ワインダー 機 械	1,414	23.8	+23.5%	1,145
合 計	5,958	100.0	+10.4%	5,396

## I-2 営業利益分析(連結)

(単位:百万円)

(主な内訳)



## I-3 セグメント・子会社概況

(単位:百万円)

								連結
	合成樹脂 事業部	エンジニア リング事業部	単体	日本ファブ ウエルド	ハギハラ・ ウエスト ジャワ・ インダスト リーズ社	青島 萩原工業 有限公司	萩華 機械技術 (上海) 有限公司	
売上高	4,075	1,356	5,432	122	1,011	173	204	5,958
営業利益	518	187	705	18	53	2	5	767
経常利益	518	193	712	19	51	3	4	770
当期純利益	—	—	503	11	32	2	1	525
流動資産	—	—	15,805	115	1,462	459	427	17,846
固定資産	—	—	8,629	169	1,833	452	34	9,322
純資産	—	—	19,162	189	1,226	873	267	20,128
総資産	—	—	24,435	285	3,295	912	462	27,169

## 合成樹脂事業部(PLS)

- 人工芝関連が好調に推移
- 粘着原反市場が低調

## エンジニアリング事業部(ENG)

- 押出関連市場が好調

# I -4 B/S(連結)

(単位:百万円)

	17/10 [資産]		18/1		17/10 [負債 純資産]		18/1	
	17/10	増減	18/1		17/10	増減	18/1	
現預金	7,648	-604	7,044		2,694	+147	2,831	支払手形・電子記録 債務及び買掛金
受取手形 及び売掛金	5,490	+144	5,634		967	+68	1,036	長短有利子負債
たな卸資産	3,955	+446	4,402		2,564	-982	2,193	その他流動負債
その他流動資産	667	+114	764		1,052	-73	979	その他固定負債等
有形固定資産	7,245	-80	7,199		19,844	+278	20,128	純資産
無形固定資産・ 投資その他の資産等	2,106	+16	2,122					
	27,114百万円		27,169百万円		27,114百万円		27,169百万円	

## 流動比率

304.9% (前期290.3%)  
 <14.6ポイント改善>  
 流動資産増加(84百万円)  
 流動負債減少(▲153百万円)

## 固定比率

46.2% (前期50.4%)  
 <4.2ポイント改善>  
 固定資産減少(▲30百万円)  
 自己資本増加(279百万円)

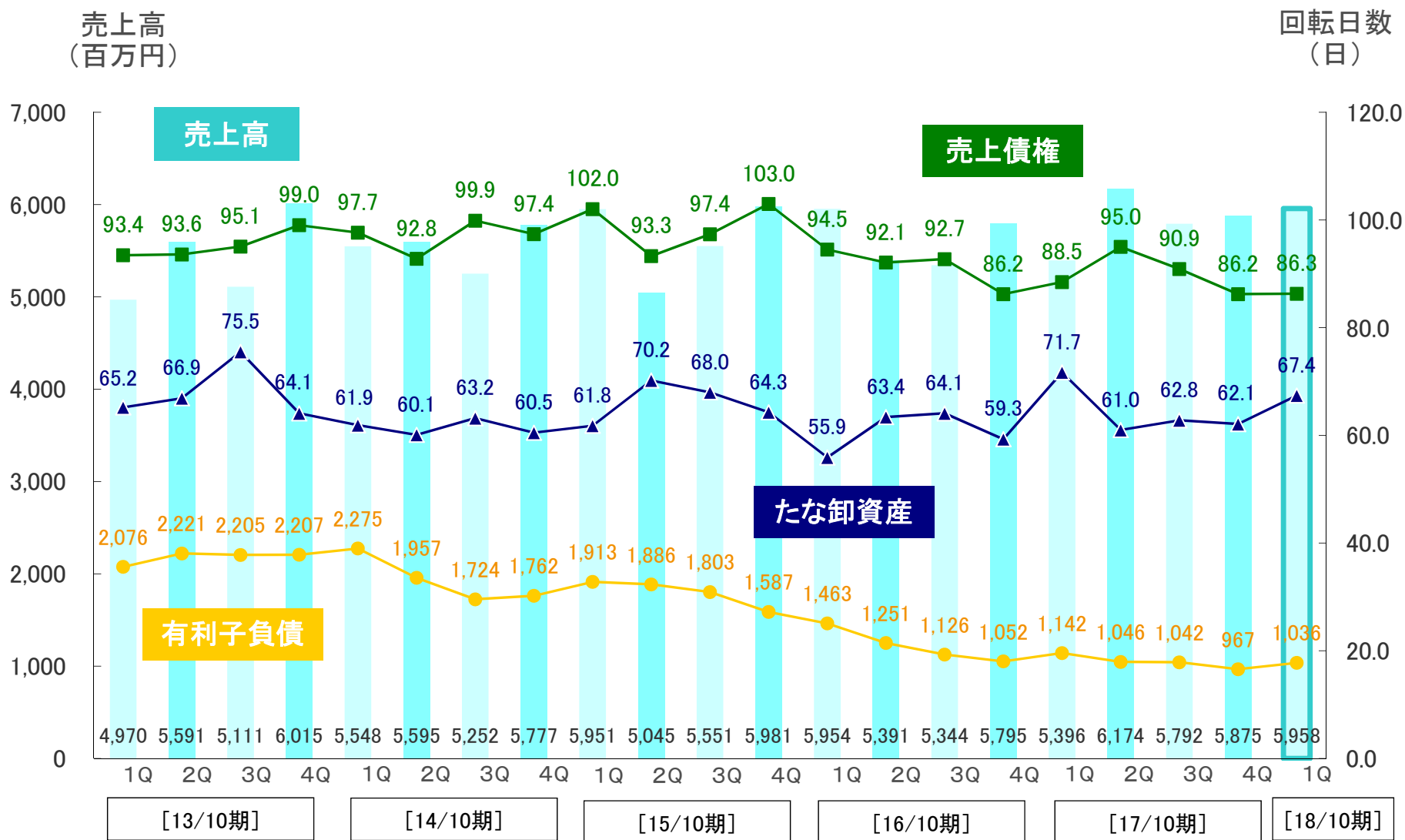
## 長期固定適合率

43.6% (前期46.6%)  
 <2.9ポイント改善>  
 固定資産減少(▲30百万円)  
 自己資本増加(279百万円)

## 自己資本比率

74.1% (前期72.1%)  
 <2.0ポイント改善>  
 自己資本増加(279百万円)  
 総資産増加(54百万円)

# I-6 たな卸資産・売上債権の回転日数(連結)



## I -7-(1) 業績一覧(連結)

(単位:百万円)

	18/1期		前年同期比較			18/1期		前年同期比較	
	実績	売上高比	増減	伸び率		実績	増減	伸び率	
売上高	5,958	100.0%	561	+10.4%	総資産当期純利益率(ROA)	7.7%	-0.6%	—	
売上総利益	1,754	29.5%	18	+1.1%	自己資本当期純利益率(ROE)	10.5%	-1.1%	—	
営業利益	767	12.9%	▲1	-0.2%	売上高対総資本回転率	0.88回	0.04回	—	
経常利益	770	12.9%	▲1	-0.2%	自己資本比率	74.1%	+1.9%	—	
親会社株主に帰属する当期純利益	525	8.8%	▲3	-0.8%	フリーキャッシュフロー	▲291	▲477	—	
自己資本	20,126	—	1,627	+8.8%	1株当たり当期純利益	36円30銭	▲0円27銭	-0.7%	
総資産	27,169	—	1,526	+6.0%	1株当たり純資産	1,391円27銭	112円58銭	+8.8%	
設備投資額	182	—	6	+4.0%	研究開発費	92	25	+37.3%	
減価償却額	228	—	20	+10.1%	E B I T D A (償却前営業利益)	995	19	+1.9%	

(注)2017年11月1日付で普通株式1株につき2株に株式分割を実施しております。1株当たり情報は当該株式分割を考慮した額を記載しております。



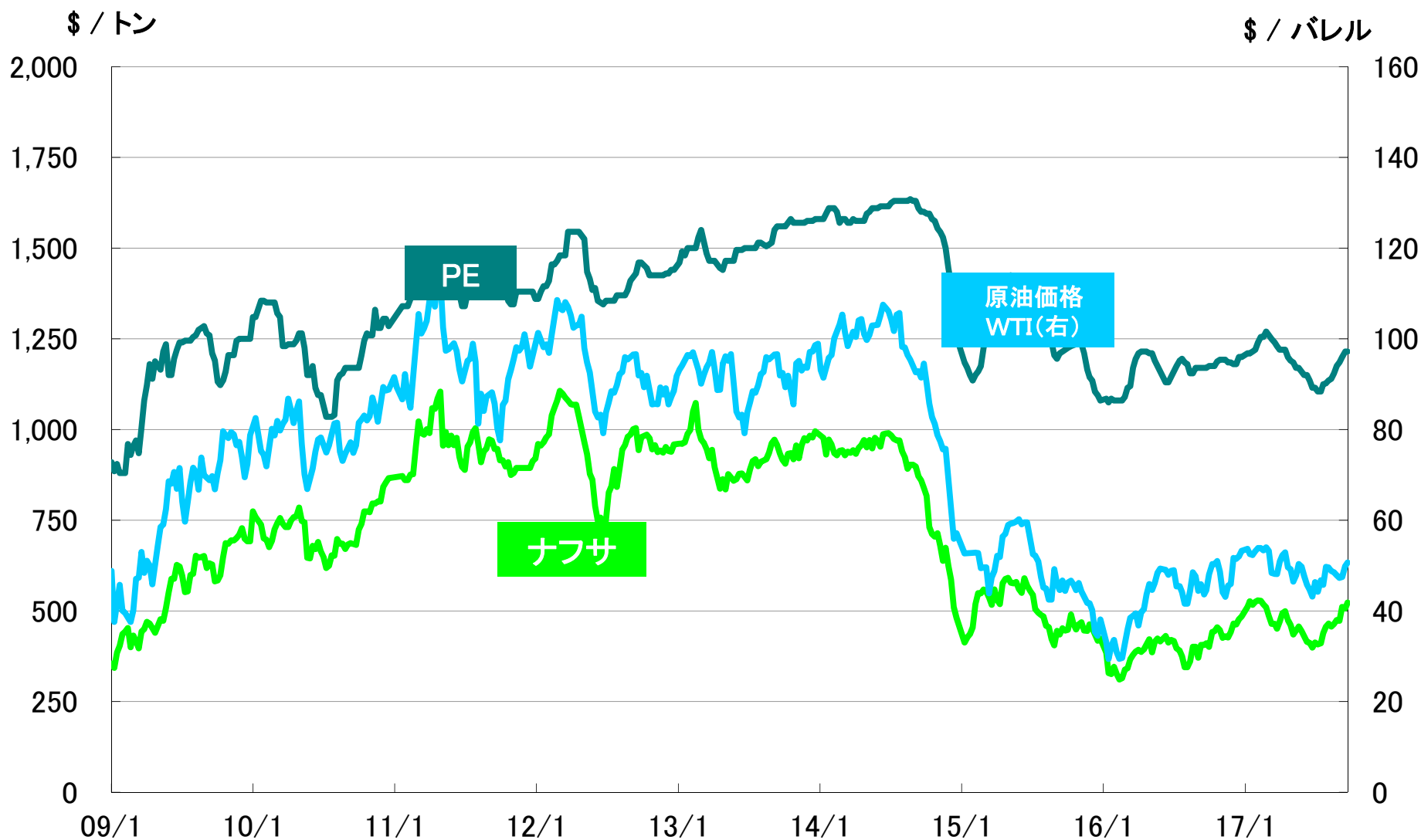
## I-7-(2) 業績一覧(単体)

(単位:百万円)

	18/1期		前年同期比較			18/1期		前年同期比較	
	実績	売上高比	増減	伸び率		実績	増減	伸び率	
売上高	5,432	100.0%	472	+9.5%	総資産当期純利益率(ROA)	8.2%	-0.4%	—	
売上総利益	1,596	29.4%	41	+2.7%	自己資本当期純利益率(ROE)	10.6%	-0.8%	—	
営業利益	705	13.0%	33	+5.0%	売上高対総資本回転率	0.89回	0.03回	—	
経常利益	712	13.1%	2	+0.3%	自己資本比率	78.4%	+2.1%	—	
当期純利益	503	9.3%	6	+1.2%	フリーキャッシュフロー	▲224	▲444	—	
自己資本	19,162	—	1,479	+8.4%	1株当たり当期純利益	34円81銭	0円42銭	+1.2%	
総資産	24,435	—	1,276	+5.5%	1株当たり純資産	1,324円63銭	102円34銭	+8.4%	

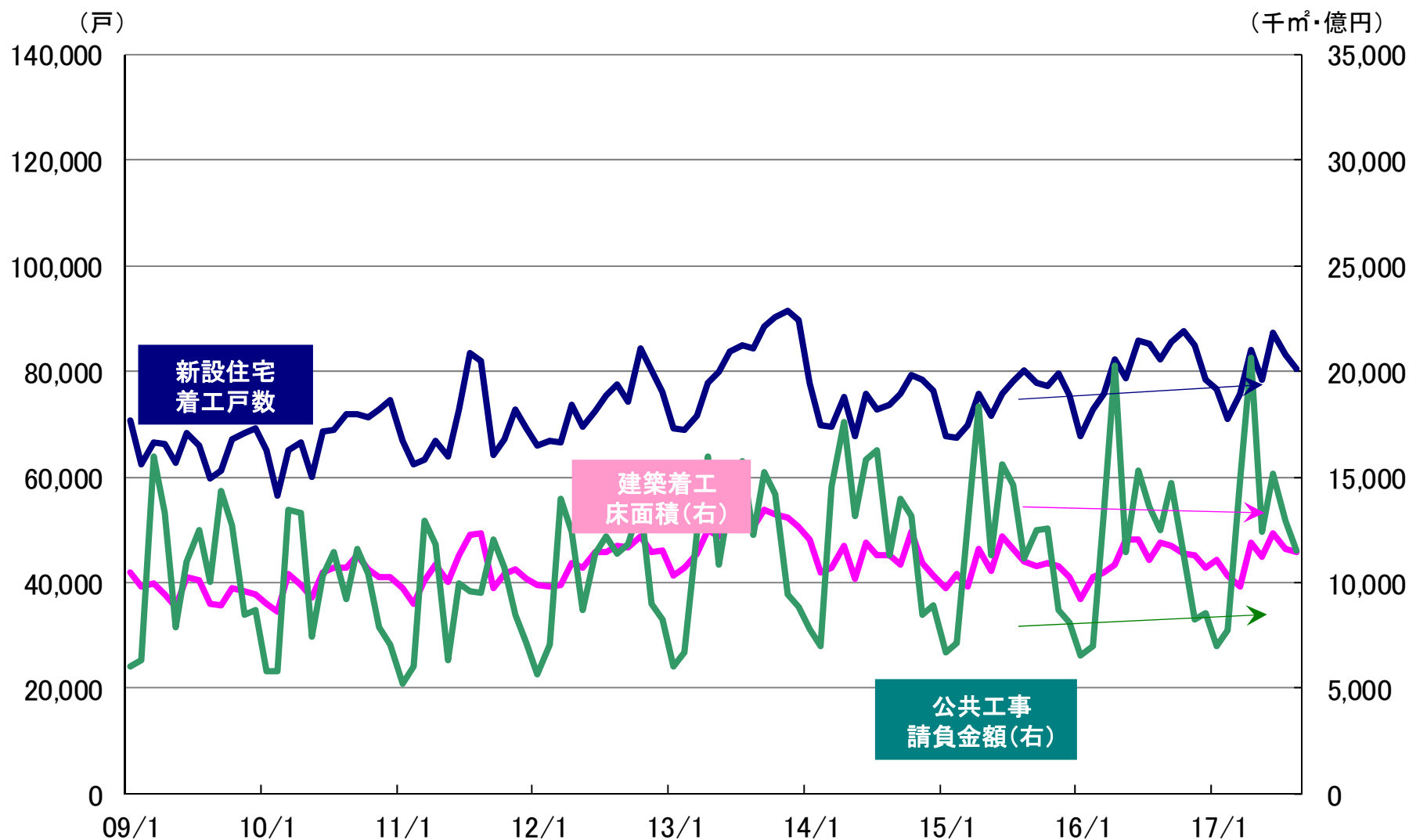
(注)2017年11月1日付で普通株式1株につき2株に株式分割を実施しております。1株当たり情報は当該株式分割を考慮した額を記載しております。

# 原油/ナフサ/PE価格推移



(出所: 市況データをもとに当社作成)

# 住宅・建築関係指数の推移



(出所:国土交通省 統計情報)



## 主要株式指標の状況

	18/1末	〔直近実績〕 3月9日
株価	2,028円	〔 1,762円 〕
配当額(18/10末予想)	32円	
配当性向	22.0%	
BPS(1株当たり純資産額)	1,391円27銭	
EPS(1株当たり純利益額)	36円30銭	
PBR(株価純資産倍率)	1.46倍	※〔 1.19倍 〕
PER(株価収益率)	13.97倍	※〔 12.87倍 〕
株主数(17/10末)	5,068名	

※公表業績予想の数値を元に算出

## 経営理念

フラットヤーン技術を大事にしながら、常に変革し続け、世のため人のために役立つ会社であろう。

## 社 是

- 一、萩原工業は業界をリードする
- 一、萩原工業は信用に生命をかける
- 一、萩原工業は恩義を忘れない
- 一、萩原工業の社員は創意を尚び、  
自己の責任を果すことに悦びを持つ

# 概要

## 萩原工業

### 設立

1962年11月

### 資本金

17億78百万円

### 代表者

萩原邦章

### 事業内容

フラットヤーン  
関連製品および  
産業機械の  
製造・販売

### 社員数

438名

### 所在地

岡山県倉敷市水島

## 関連会社

### 日本 ファブウエルド

1967年7月

9,000万円

犬飼正樹

ラミクロスの  
シート加工

38名

岡山県笠岡市

### PT. HWI

1995年3月

1,000万  
米ドル

小黒幸芳

ペーパークロス  
袋、コンテナ  
バッグ等の  
製造・販売

774名

インドネシア  
／ジャカルタ

### 青島萩原工業

2002年12月

7億円

岡田清広

フラットヤーン  
関連製品の  
製造・販売

99名

中国  
／山東省青島

### 萩華機械 技術(上海)

2005年1月

1億35百万円

永原裕幸

自動機器製品  
の設計

34名

中国／上海

## 資料についてのご注意

この資料に掲載されている業績見通し、その他今後の予測・戦略等に関わる情報は、本資料の作成時点において、当社が合理的に入手可能な情報に基づき、通常予測し得る範囲内で為した判断に基づくものです。

しかしながら現実には、通常予測し得ないような特別事情の発生または通常予測し得ないような結果の発生等により、本資料記載の業績見通しとは異なる結果を生じ得るリスクを含んでおります。

当社といたしましては、投資家の皆様にとって重要と考えられるような情報について、その積極的な開示に努めてまいります。本資料記載の業績見通しのみにより全面的にご判断されることはくれぐれもお控えになられるようお願いいたします。

なお、いかなる目的であれ、当資料を無断で複製、または転送等を行われぬようお願いいたします。